

Política



8 Microtendencias de la elección del 13 de diciembre

Un 31% de los chilenos en edad de votar no está inscrito; Piñera, que sumó más votos que la lista parlamentaria de la Alianza, ganó en las 10 comunas más grandes, mientras que Frei logró más apoyo entre los hombres que entre las mujeres.

Por Patricio Navia y Mauricio Morales, Observatorio Electoral UDP

1 Piñera es más que la Alianza

Sebastián Piñera sacó más votos que la Alianza en casi todos los distritos del país, mientras que Eduardo Frei y Jorge Arrate obtuvieron menos que la lista parlamentaria de la Concertación.

Esto significa que Frei tiene hacia dónde crecer: los votantes que apoyaron a candidatos oficialistas y comunistas en el Congreso. Piñera, si bien no tiene mucho hacia dónde apuntar, demostró ser más que los candidatos de su coalición, toda vez que hay gente que votó por postulantes de la Concertación y de las otras listas (MEO, PRI e independientes) en las parlamentarias, y por él en la presidencial.

848 mil votos más que Frei obtuvo la lista parlamentaria de la Concertación.

215 mil votos por sobre la lista parlamentaria de su coalición sumó Piñera.

2 Crisis de legitimidad

Hay sólo 8.285.186 inscritos de más de 12,1 millones de chilenos en edad de votar (68%) y la tasa de participación alcanzaría en torno al 90% del padrón el 17 de enero. Así, el próximo Presidente de Chile habrá recibido el apoyo de menos de un 30% de los potenciales votantes. Es la cifra más baja desde 1964.

3 Cuántos votos le faltan a cada candidato

Piñera obtuvo 3.056.526 votos en primera vuelta. Con una tasa de 90% de sufragios válidos (sobre inscritos), le faltarían 627 mil. Si el registro de válidamente emitidos es de 85%, entonces necesita sólo 465 mil adicionales.

Si, tal como sucedió en enero de 2000 y 2006, hay más votos válidos en segunda vuelta, y en el supuesto de que Frei y Piñera mantienen su base de apoyo, el candidato de la Alianza necesita un 45% de los sufragios de Marco Enriquez-Ominami para ser electo. El senador DC, en cambio, debe sumar todo lo de Jorge Arrate, aunque todavía le faltarían 1.244.000 votos adicionales. Esto es al menos un 55% de lo que obtuvo Enriquez y 475 mil votos de

personas que marcaron nulo, blanco o se abstuvieron en primera vuelta.

Naturalmente, por cada voto nulo, blanco o abstencionista que se suma a Piñera, Frei necesitará reclutar uno adicional. Irónicamente, si bien mientras más gente vaya a votar más lejos está Frei, mientras menos gente sufrague en segunda vuelta, menos esfuerzo necesita hacer el abanderado de la oposición.

Así, el concertacionista necesita que voten muchas personas y obtener al menos el 75% de los sufragios que en primera vuelta fueron nulos, blancos, abstencionistas y de Marco Enriquez Ominami.

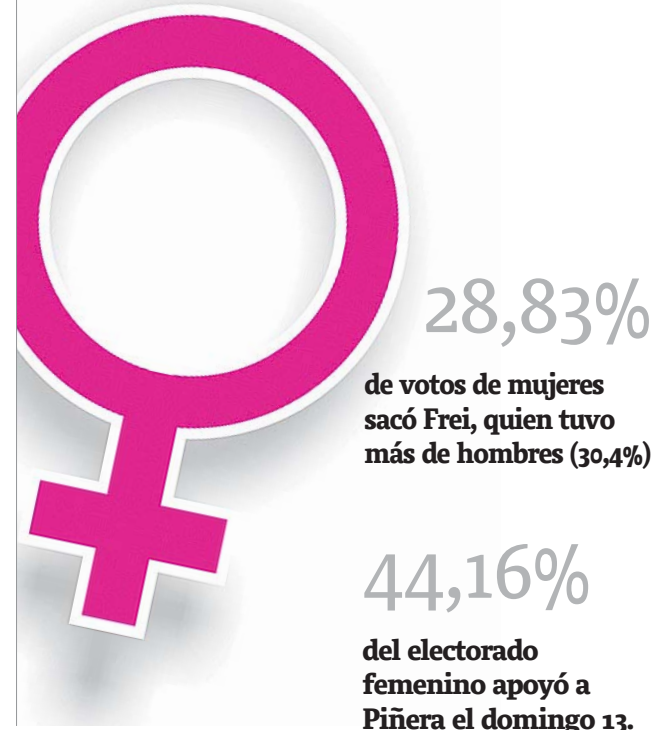
31% de los chilenos en edad de votar no está inscrito en los registros electorales

4 Voto femenino

En 2005, Joaquín Lavín le ganó a Piñera en primera vuelta en mujeres (24,8% a 24,1%) y el ex senador RN lo superó en hombres (26,9% a 21,4%).

Michelle Bachelet también tuvo mejor votación femenina que masculina en primera vuelta (47,0% a 44,8%). En segunda, la ex ministra tuvo una votación levemente superior en hombres (53,7% a 53,3%). Históricamente, las mujeres han votado más por la derecha y por la DC. Pero el 13 de diciembre pasado Frei logró levemente más apoyos entre los hombres.

Enriquez, en tanto, tuvo más respaldo de parte de las mujeres. De ahí que la estrategia concertacionista busque recuperar esos votos femeninos que en 2005 fueron a Bachelet.



5 Las comunas con más votos

Las 10 comunas con más votantes concentran el 18,5% del electorado nacional. Sólo en cuatro de ellas Frei logró un mejor rendimiento que su total nacional. En seis, Enriquez superó su porcentaje país. Arrate consiguió una mejor votación en las comunas más grandes (salvo Las Condes). En las emblemáticas de la Región Metropolitana, como Maipú, La Florida y Puente Alto, Piñera apenas llegó al 40%. La suma de la votación de Frei, Enriquez y Arrate en esas comunas alcanzó el 60%. Pero ya que ME-O obtuvo un alto respaldo en todas ellas, Frei y Piñera deberán competir por apropiarse del mensaje de cambio, meritocracia y oportunidades asociado con ese voto urbano de sectores emergentes.

Comuna	Arrate	ME-O	Piñera	Frei	Válidos
Maipú	11.689	39.695	62.978	41.417	155.779
La Florida	12.315	34.003	60.172	41.176	147.666
Viña del Mar	10.984	29.554	75.010	32.361	147.909
Valparaíso	13.018	30.967	58.361	32.168	134.514
Las Condes	6.231	14.982	94.200	20.273	135.686



6 Las comunas menos pobladas

En las 188 comunas menos pobladas, aquellas con menos de 10 mil votos emitidos, Frei alcanzó el 35,8%, bastante por arriba de su total nacional. Pero Piñera logró el 44,03%, igual que su votación país. El respaldo de Frei creció a expensas de Enriquez y Arrate. El senador DC es más fuerte en las comunas con menos población -incluidas las rurales-, pero no quiere decir que Piñera sea más débil.

7 Oriente versus poniente

En ninguna parte del país se percibe tanto la diferencia entre población en edad de votar e inscritos en el padrón como en la Región Metropolitana. El distrito 29 (La Pintana, Puente Alto, Pirque y San José de Maipo) es, por lejos, el más poblado del país, con 953 mil habitantes. Pero el 13 de diciembre sólo votaron 208 mil personas (22%). En el distrito 23 (Las Condes, Vitacura y Lo Barnechea), en cambio, residen 473 mil personas. De ellas, sufragaron 228 mil (48%). Pese a tener la mitad de la población, el distrito 23 (donde Piñera recibió el 71%) tiene más votantes que el 29, donde el abanderado de la derecha recibió sólo el 39,5%.

8 Participación electoral

La participación electoral estuvo dentro de lo normal. Un 84% de los inscritos votó válidamente. En la primera vuelta de 1999 fue 87%. En 2005 fue 84%. En segunda vuelta, los válidos aumentan: en enero de 2000 fue del 89%, y en 2005 alcanzó un 85%.

Ya que muchos de los inscritos que no votan son adultos mayores, residen fuera del país (se fueron después de registrarse) o están enfermos, es difícil esperar una votación válida superior al 90%.

Si estimamos una participación de votos válidos en segunda vuelta de 90% de los inscritos -la más alta de la historia-, entonces el candidato ganador deberá vencer con 3.728.000 votos. Si, en cambio, estimamos una participación de 85%, entonces bastará con 3.521.000 sufragios.

ADMISIÓN 2010

UNIVERSIDAD MAYOR
para espíritus emprendedores

LOGRAR Lograr es una visión de futuro. Es un equipo soñando lo mismo. Es conseguir lo que siempre quisiste conseguir. Lograr es emprender.

Todo para lograrlo.

21 DE DICIEMBRE
Horario de atención continuado, desde las 08:00 hrs. Matriculas a partir de las 12:00 hrs., una vez publicados los resultados PSU.

Santiago: Manuel Montt 367, Providencia.
Temuco: Avda. Alemania 0281.

150.000 m² construidos • Más de 1.000 Académicos con Postgrados • 250 Convenios de Intercambio Internacional • 2915 Alumnos Becados en 2009

www.umayor.cl ☎ 600 328 1000