

Mayoría electoral versus triunfo electoral¹

Patricio Navia

Pdn200@nyu.edu

Este artículo será publicado en el Informe Anual 2000-1 de Flacso-Chile (marzo de 2002)

Noviembre 26, 2001

Las elecciones municipales del año 2000—los terceros comicios locales desde 1992—se caracterizaron por dos fenómenos, la expectativa de un efecto de chorreo de la impresionante votación del candidato presidencial Joaquín Lavín sobre los candidatos municipales derechistas y la estrategia, adoptada tanto por la Alianza por Chile como por la Concertación, de aprovechar los incentivos de la ley electoral y escoger candidatos ‘privilegiados’ que pudieran permitir obtener un mayor número de alcaldes. En lo que sigue discuto que el ‘efecto Lavín’ es mucho menos notorio de lo que originalmente se esperaba y argumento que la Alianza por Chile fue más exitosa que la Concertación en lograr concentrar el apoyo electoral en sus candidatos privilegiados y así obtener un mayor número de alcaldes que los que habría obtenido de no existir los efectos nocivos del sistema electoral. La efectividad de la Alianza por Chile en transformar su apoyo electoral minoritario en un mayor número de alcaldías permite caracterizar las municipales del 2000 como unas elecciones donde el que ganó más votos no resultó ganador de la contienda electoral. Así pues, las municipales del 2000 nos enseñan que, dada la ley electoral existente para las elecciones municipales, una mayoría electoral no siempre constituye un triunfo electoral.

Las elecciones se realizaron el 29 de octubre del 2000, a escasos 9 meses de la segunda vuelta que llevó a la presidencial al candidato de la Concertación, el socialista Ricardo Lagos. Aquella fue la tercera victoria presidencial consecutiva de la Concertación. Para los comicios de octubre del 2000, la coalición de gobierno se anotó su octava victoria electoral consecutiva, contando comicios parlamentarios y municipales, desde el plebiscito de 1988. Como señala la Tabla 1, los resultados generales avalan la tesis de que la Concertación resultó ganadora. Pero como argumento más abajo, fue la Alianza por Chile la que se sintió victoriosa en esta contienda ya que logró aumentar sustancialmente el número de alcaldes electos y derrotar a la Concertación en una serie de comunas de gran tamaño. Las elecciones no siempre las gana aquel que obtiene más votos, sino aquellos que obtienen más escaños. Y en ese sentido, aunque la Concertación logró obtener 168 alcaldías, y la derecha sólo obtuvo 166, la cantidad de chilenos gobernados por alcaldes de la Alianza por Chile es ahora levemente superior a la de los chilenos gobernados por alcaldes de la Concertación. De acuerdo a los datos estimados de población del Instituto Nacional de Estadísticas para 1999, mientras 7,762 millones de

¹ Este artículo le debe mucho a Miguel Ángel López del Instituto de Ciencia Política de la Universidad Católica de Chile, con quien he trabajado el tema de las elecciones municipales. Algunas de las tablas fueron producidas por el autor y M. A. López para otros proyectos. Agradezco también los comentarios de Francisco J. Díaz, Yamil Hadad, Claudia Heiss y Sebastián Saiegh. Agradecimientos también para el Center for Latin American Studies y al Centro del Rey Juan Carlos I de España de New York University por el apoyo económico. Como de costumbre, los errores u omisiones son de exclusiva responsabilidad del autor.

chilenos habitan en municipios donde el alcalde pertenece a algún partido de la Alianza, sólo 7,139 millones lo hacen en comunas cuyo alcalde pertenece a algún partido de la Concertación.

Tabla 1. Resultados de elecciones municipales, octubre de 2000

Partido/ Coalición	Número de votos	%
Concertación	3.396.274	52,1
Alianza por Chile	2.612.307	40,1
UCCP	78.914	1,2
PC	273.629	4,2
PH	60.624	0,9
Ind. y otros	93.826	1,4
Total	6.515.574	100

Fuente: <http://www.elecciones.gov.cl>

Sistema electoral para elecciones municipales

El sistema electoral para escoger concejales y alcaldes ha sido modificado en dos ocasiones desde su promulgación meses antes de las elecciones municipales de 1992. Originalmente se determinó que los electores escogerían 6, 8 o 10 concejales dependiendo del número de electores de cada comuna y que los concejales elegirían al alcalde de entre los miembros del concejo comunal. Cada comuna constituye un distrito único y los concejales son electos en listas abiertas, donde los electores escogen sólo un candidato de entre todos los postulantes a concejal. Los escaños al concejo de la municipalidad se asignan por representación proporcional utilizando la cifra repartidora d'Hondt. Los partidos pueden formar pactos nacionales, y dentro de los pactos pueden conformarse a su vez subpactos para la asignación de escaños. Pero los escaños son inicialmente asignados a los pactos y luego, dentro de cada pacto, a los subpactos respectivos. En el diseño original, las elecciones para alcalde eran indirectas, pues los votantes sólo escogían a los concejales y eran luego éstos los que escogían al alcalde de cada comuna.

Debido a los problemas que existieron después de las elecciones de 1992 para que los concejales respetaran los acuerdos alcanzados a nivel nacional por los diferentes partidos y coaliciones y escogieran a los alcaldes de acuerdo a los protocolos firmados por los líderes nacionales de los partidos y coaliciones, el sistema electoral para la elección de concejales y alcaldes fue modificado antes de 1996. Para evitar la indisciplina partidista y reducir el margen de acción a sus concejales electos, los partidos más importantes acordaron una reforma a la ley electoral antes de las elecciones de 1996 que permitió la elección directa de alcaldes en cada comuna si un candidato concentraba una cantidad suficientemente alta de votos. Así, desde 1996, para resultar electo alcalde, un candidato a concejal necesita obtener la mayor votación personal entre todos los candidatos a concejal y pertenecer a una lista que haya obtenido más del 30% de los votos. En caso de que no se den ambas condiciones, el candidato con más votos del partido/coalición más votado será electo alcalde. La Tabla 2 ejemplifica esta distorsión de la ley electoral con tres simulaciones de diferentes resultados electorales para una comuna cualquiera.

Tabla 2. Simulaciones de votación por comunas de acuerdo a la ley vigente

Comuna	Voto Personal Candidato 1	Voto Lista Candidato 1	Voto Personal Candidato 2	Voto Lista Candidato 2	Ganador
Ejemplo 1	35	55	40	45	#2
Ejemplo 2	40	55	39	45	#1
Ejemplo 3	25	55	27	29	#1

Fuente: <http://www.elecciones.gov.cl> y www.electoral.cl

En la práctica, esta modificación a la ley electoral transformó la elección de concejales en un elemento secundario y muchas veces irrelevante en las elecciones municipales. Ya que existía la posibilidad de que el alcalde fuera electo directamente por los votantes, la elección a alcalde se convirtió en el evento importante de cada elección municipal y la elección de concejales pasó a un distante segundo plano. Debido a que el poder ejecutivo comunal está en manos del alcalde, los incentivos para los partidos eran claros: concentrar el apoyo electoral en candidatos ‘privilegiados’ para así maximizar la probabilidad de escoger un mayor número de alcaldes. Mucho más importante que tener una mayoría de concejales es lograr asegurar la elección del alcalde. Más aún, si un candidato logra concentrar una cifra significativa de votos, con su propia votación dicho candidato puede ‘chorrear’ votos a sus compañeros de lista y así lograr que varios de ellos puedan ser electos concejales.

Así pues, los partidos tienen incentivos para identificar ‘candidatos privilegiados’ que concentren la mayor cantidad de votos y así maximizar la posibilidad de escoger al alcalde. Aunque ese fenómeno ya se dio en forma limitada en las elecciones municipales de 1996, las estrategias diseñadas por las dos grandes coaliciones para las municipales del 2000 respondieron estratégicamente a los incentivos de la ley electoral y buscaron identificar ‘candidatos privilegiados’ en cada una de las comunas del país. Las elecciones del 2000 demostraron que era altamente ineficiente mantener un sistema donde oficialmente se estaba votando por un concejal cuando en la práctica lo único que importaba era la elección del alcalde. Una reciente reforma a la ley electoral ha permitido que para las elecciones municipales del 2004, los electores escojan a alcaldes y concejales por separado. Pero dada la ley electoral en vigencia en octubre del 2000, existieron múltiples ocasiones en que el alcalde electo no perteneció al partido/coalición que más votos obtuvo en la comuna.

Municipios como entidad administrativa básica

El país está dividido en 13 regiones, 51 provincias y 342 comunas. La Tabla 3 muestra dicha división política. De acuerdo a la ley orgánica respectiva, las comunas con menos de 75 mil electores inscritos escogen 6 concejales, aquellas comunas que tienen entre 75 y 150 mil electores, eligen 8 concejales y las comunas con más de 150 mil electores escogen 10 concejales. Ya que desde 1992 algunas comunas han sido divididas para formar nuevas comunas y debido a que el número de electores inscritos varía de año en año, el número total de comunas con 6, 8 y 10 concejales ha variado desde 1992 hasta el 2000, como indica la Tabla 4.

Tabla 3. División política del País

Región	Número de Provincias	Número de municipios (1988)	Número de municipios (2001)
I. Tarapacá	3	10	10
II. Antofagasta	3	9	9
III. Atacama	3	9	9
IV. Coquimbo	3	15	15
V. Valparaíso	6	37	38
XIII. Metropolitana	6	51	52
VI. O'Higgins	3	33	33
VII. Maule	4	29	30
VIII. Bio-Bio	4	49	52
IX. Araucanía	2	30	31
X. Los Lagos	6	42	42
XI. Aysén	4	10	10
XII. Magallanes	4	11	11
Total	51	335	342

Fuente: INE. En la mayoría de las tablas utilizo sólo 341 comunas, incluyendo a la Antártica como parte de Punta Arenas.

Tabla 4. Número de comunas y tamaño de los concejos comunales, 1992-2000

Indicador	1992	1996	2000
Número de municipalidades	334	341	341
# de municipalidades con 6 concejales	286	292	294
# de municipalidades con 8 concejales	43	45	44
# de municipalidades con 10 concejales	5	4	3

Fuente: <http://www.elecciones.gov.cl>

Predominio histórico de la Concertación y el fenómeno Lavín 1999

Desde la primera elección de concejales en 1992, la votación de la Concertación ha superado a la de la coalición de derecha en la mayoría de las regiones del país, como muestran las Tablas 5 y 6. Los números en negritas indican que dicha votación fue la primera mayoría relativa en esa región en dicha elección. Así, en todas las elecciones nacionales y locales ocurridas hasta 1999, la Concertación derrotó a la alianza de derecha en cada una de las regiones del país. Pero a diferencia de las elecciones anteriores, en la primera vuelta de la elección presidencial de 1999, el candidato de la Concertación obtuvo la primera mayoría relativa en 8 de las 13 regiones. Claro que para las elecciones municipales del 2000, la Concertación volvió a recuperar su liderazgo al derrotar a la Alianza en 12 de las 13 regiones del país.

Por cierto, esta ventaja de la Concertación también se dio a nivel municipal. En las elecciones parlamentarias de 1993, por ejemplo, la Concertación derrotó a la derecha en 266 de las 335 comunas del país (79%). Para las elecciones municipales de 1996, la Concertación nuevamente derrotó a la coalición de derecha en 232 de las 342 comunas del país. La tendencia de victorias avasalladoras de la Concertación solo se revirtió en las elecciones presidenciales de 1999, cuando el candidato derechista Joaquín Lavín logró vencer en 190 de las 342 comunas.

Tabla 5. Votación de la Concertación por regiones, 1992-2000

Región	1992 Municipal	1993 Diputados	1996 Municipal	1997 Diputados	1999 Presidente	2000 Municipal	Promedio 1992-2000
Tarapacá	40,0	48,4	64,5	51,8	44,2	51,5	50,1
Antofagasta	58,5	62,6	73,1	59,9	52,2	69,2	62,6
Atacama	49,5	46,8	71,3	52,4	54,4	61,5	56,0
Coquimbo	52,3	60,9	51,2	54,5	54,7	60,8	55,7
Valparaíso	50,7	50,5	50,6	50,7	42,6	48,2	48,9
O'Higgins	52,5	57,1	54,8	50,5	47,3	52,1	52,4
Maule	50,9	56,9	51,3	52,9	48,5	50,3	51,8
Bío-Bío	56,0	61,5	64,1	54,0	49,3	59,0	57,3
Araucanía	51,2	52,3	53,9	49,6	39,2	51,6	49,6
Los Lagos	52,8	54,7	56,6	50,2	43,4	53,7	51,9
Aysén	51,6	41,5	41,9	51,5	44,9	39,9	45,2
Magallanes	65,7	58,9	68,1	56,8	52,5	68,7	61,8
Metropolitana	54,4	54,7	54,2	47,8	46,4	48,3	51,0

Fuente: <http://www.elecciones.gov.cl>

Tabla 6. Votación coalición de derecha por regiones, 1992-2000

Región	1992 Municipal	1993 Diputados	1996 Municipal	1997 Diputados	1999 Presidencial	2000 Municipal	Promedio 1992-2000
Tarapacá	32,6	38,7	27,7	27,3	47,2	41,3	35,8
Antofagasta	22,7	30,2	19,5	31,0	39,1	24,6	27,8
Atacama	28,0	41,8	21,2	33,5	37,2	31,8	32,2
Coquimbo	33,4	30,3	36,0	31,7	37,2	29,8	33,0
Valparaíso	30,2	40,3	36,1	35,6	49,2	41,1	38,8
O'Higgins	30,5	35,9	30,4	21,9	45,9	35,4	33,3
Maule	30,0	37,2	35,7	35,8	45,4	44,5	38,1
Bío-Bío	25,6	31,2	26,2	33,3	42,8	33,8	32,1
Araucanía	33,9	42,4	37,0	44,7	54,8	44,4	42,9
Los Lagos	30,8	41,1	36,7	43,5	50,7	39,4	40,4
Aysén	36,4	34,4	38,4	44,3	49,2	52,8	42,6
Magallanes	22,4	35,7	29,3	36,3	40,8	27,4	32,0
Metropolitana	30,0	36,7	33,3	38,3	46,1	43,9	38,1

Fuente: <http://www.elecciones.gov.cl>

De hecho, lo que caracterizó la política chilena durante los años 90 fue el predominio de la Concertación sobre la derecha (RN-UDI y otros partidos), como indica la Tabla 7. Exceptuando las elecciones presidenciales de 1999, las elecciones chilenas se han caracterizado por el apoyo mayoritario que ha recibido la alianza de gobierno. De ahí que el impresionante nivel de competitividad observado en las elecciones presidenciales de 1999 haya capturado la atención de analistas y haya entusiasmado a los líderes de los partidos de derecha. De ahí también que las elecciones municipales del 2000 hayan adquirido una relevancia especial. Los analistas y líderes de los partidos políticos chilenos esperaban ver si la excelente votación de Joaquín Lavín tendría un efecto de 'chorreo' sobre los candidatos locales de la coalición derechista o si el predominio

absoluto de la Concertación observado durante los 90 se volvería a dar en los primeros comicios municipales de la nueva década.

Tabla 7. Resultados de elecciones parlamentarias y municipales 1992-2000

Partido/ Coalición	Municipales 1992	Parlamentarias 1993	Municipales 1996	Parlamentarias 1997	Municipales 2000
Concertación	53,3	55,3	56,1	50,6	52,1
Derecha	29,6	36,6	32,5	36,3	40,1
UCCP	8,1	--	2,8	2,0	1,2
PC	6,6	6,4	5,9	7,5	4,2
PH	---	1,4	1,6	2,9	0,9
Ind. y otros	2,1	0,1	1,1	0,7	1,4
Total (millones)	6,411	6,736	6,301	5,724	6,516

Fuente: <http://www.elecciones.gov.cl> La coalición de derecha cambió de nombre varias veces, llamándose Democracia y Progreso (1989), Participación y Progreso (1992), Unión por el Progreso de Chile (1993), Unión Chile (1996-97) y Alianza por Chile (1999-00), pero siempre estuvo constituida por RN, la UDI y otros partidos menores.

En las elecciones municipales anteriores (1996), la Concertación obtuvo un 56.1% de los votos válidamente emitidos, lo que se tradujo en un control del 57.8% del total de los municipios del país. Debido al complejo sistema electoral que determina la elección del alcalde, la Concertación sólo logró la alcaldía en 197 comunas, aunque la alianza de gobierno superó a la coalición de derecha en 232 comunas. La mayoría de los alcaldes concertacionistas electos pertenecían al PDC, que logró ganar un 31.1% de todas las alcaldías del país en 1996. Los partidos que apoyaron a Ricardo Lagos en las primarias de la Concertación (PS, PPD y PRSD) lograron obtener un 26.7% de los alcaldes, mientras que los partidos de derecha agrupados en Unión por Chile (RN-UDI) obtuvieron un 38.7% de los ediles.

Tabla 8. Alcaldes electos en 1996

Partido Político	Número de comunas	%
Democracia Cristiana	106	31,1
Partido Socialista	41	12,0
Partido por la Democracia	34	10,0
PRSD	16	4,7
Total Concertación	197	57,8%
Renovación Nacional	86	25,2
UDI	43	12,6
Ind RN-UDI	3	0,9
Total Unión por Chile	132	38,7%
Partido Comunista	2	0,6
Partido Humanista	1	0,3
UCC	5	1,5
Partido del Sur	2	0,6
Independientes	2	0,6
Total	341	100

Fuente: <http://www.elecciones.gov.cl> y www.electoral.cl

Ahora bien, las elecciones municipales son diferentes a las elecciones nacionales (presidenciales y parlamentarias) en muchos aspectos. La participación electoral, por ejemplo, tiende a ser mayor en elecciones presidenciales. También se ha argumentado

que en los sufragios municipales la preocupación a menudo se centra más en temas cotidianos. Así pues, mientras el estado de la economía (la inflación, el desempleo) son a menudo decisivos en los comicios presidenciales, los temas de administración municipal (educación municipalizada, servicios locales) se convierten en los factores determinantes en las elecciones locales. Por eso es más fácil identificar patrones en las elecciones nacionales (parlamentarias y presidenciales) que en las municipales, pues éstas últimas tienen un carácter mucho más local y más independiente de la situación económica nacional. Pero las elecciones nacionales y municipales también se influncian mutuamente. Si el gobierno nacional pasa por un buen momento, se espera que los candidatos oficiales obtengan buenos resultados en una elección municipal. A su vez, en las elecciones nacionales, los alcaldes en ejercicio se convierten en aliados cruciales para los candidatos de sus partidos al parlamento y la presidencia.

La elección presidencial de 1999 ocurrió tres años después de las últimas elecciones municipales. Aislado todos los otros factores que afectan los resultados de una elección presidencial, era lógico esperar que el candidato de la Concertación obtendría mayor apoyo en comunas donde el alcalde pertenecía a alguno de los partidos que forman la coalición de gobierno o al menos donde la Concertación había obtenido un buen resultado en las municipales de 1996. Se podía anticipar que, aunque hay muchas otras variables que afectan el voto, debido a la aplastante mayoría que la Concertación había obtenido en el control de las alcaldías del país en 1996, su candidato presidencial Ricardo Lagos contaría con el apoyo técnico necesario en las comunas que tenían alcalde de la Concertación (197 de 341.) Pero en la elección presidencial de diciembre de 1999, el candidato ganador Ricardo Lagos obtuvo la primera mayoría sólo en 151 comunas, mientras que el candidato de la Alianza por Chile Joaquín Lavín logró obtener la primera mayoría en 190 comunas. En la segunda vuelta, Lagos logró imponerse en 161 comunas mientras que Lavín obtuvo mayoría absoluta en 180 municipios. En un total de 16 comunas cambió el ganador entre la primera y la segunda vuelta. En 13 comunas Lagos logró revertir los resultados mientras que en 3 comunas Lavín logró imponerse como ganador pese a haber perdido en la primera vuelta.

Tabla 9. Vencedores en elección presidencial 1999-2000 por comunas

Comunas	Lagos vencedor #	Lagos Vencedor %	Lavín Vencedor #	Lavín Vencedor %	Total
Primera vuelta	151	44,3	190	55,7	341
Segunda vuelta	161	47,2	180	42,8	341

Fuente: <http://www.elecciones.gov.cl> y www.electoral.cl

Ricardo Lagos obtuvo su mejor rendimiento en primera vuelta en comunas donde el alcalde electo en 1996 militaba en el PS, logrando ganar en un 65.9% de dichos municipios. En las comunas con alcaldes PPD, Lagos logró ganar en un 50% en primera vuelta. Pero donde el alcalde electo en 1996 pertenecía a la DC, Lagos sólo logró superar a Lavín en la primera vuelta en un 45.3% de los municipios. Ya que el PDC tenía la primera mayoría relativa de alcaldes en el país, la ventaja obtenida por Lavín sobre Lagos en los municipios con ediles DC permitió al candidato derechista obtener más votos que Lagos en una mayoría de las comunas del país en la primera vuelta electoral de diciembre

de 1999. Lavín también logró un mejor rendimiento en primera vuelta en las comunas donde el alcalde electo en 1996 militaba en alguno de los partidos que forman la Alianza. Como señala la Tabla 10, Lavín logró imponerse en un 67.4% y un 63.4% de las comunas con alcaldes RN y UDI respectivamente.

Tabla 10. Comunas donde Lagos derrotó a Lavín por militancia del alcalde

Alcalde (1996)	Lagos ganador Primera Vuelta	%	Lavín ganador Primera Vuelta	%	Total Comunas	%
DC	48	45,3	58	54,7	106	100
PS	27	65,9	14	34,1	41	100
PPD	17	50	17	50	34	100
PRSD	9	56,3	7	43,8	16	100
RN	28	32,6	58	67,4	86	100
UDI	15	36,6	28	63,4	43	100
Ind RN-UDI	2	66,7	1	33,3	3	100
PC	2	100	0	0	2	100
PH	1	100	0	0	1	100
UCC	1	25	4	75	5	100
Psur	0	0	2	100	2	100
Independiente	1	50	1	50	2	100
Total	151	44,3	190	55,7	341	100

Fuente: <http://www.elecciones.gov.cl> y www.electoral.cl

Pero aunque el control de la municipalidad ayuda a disponer de recursos e infraestructura para apoyar una campaña presidencial, las complicaciones que presenta el sistema electoral por el que se eligen los alcaldes puede llevar a confusiones respecto a la influencia que pueden tener los alcaldes en una elección presidencial. Bien pudiera darse el caso que el alcalde no milite en el partido o coalición que obtuvo más votos en esa comuna en las últimas elecciones y que las preferencias electorales de la comuna no sean las mismas del alcalde. Por eso, corresponde también analizar los resultados globales de la más reciente elección municipal por comunas para determinar en cuántos lugares se mantuvieron las correlaciones de fuerza observadas en los comicios municipales de 1996.

En 206 (124 + 82) comunas del país se mantuvo el orden de preferencias observado en las municipales de 1996. Mientras en 124 comunas el triunfo de Lagos repitió el orden de preferencias observado en 1996, en 82 comunas donde ganó Lavín se mantuvieron las preferencias observadas en 1996. Las 135 (39,6%) comunas que cambiaron su orden de preferencias entre 1996 a 1999 favorecieron mayoritariamente a la derecha. Lavín ganó en 108 comunas donde la Concertación había obtenido más votos que la derecha en 1996. Lagos sólo logró imponerse a Lavín en 27 comunas donde la Unión por Chile (rebautizada como Alianza por Chile en 1999) había logrado más votos que la Concertación en 1996. Esto es, independientemente de la afiliación política del alcalde, Lavín logró mejorar la votación que la derecha había obtenido en los comicios de 1996 en un número sustancial comunas.

Tabla 11. Concertación v/s Derecha en 1996 y Lagos v/s Lavín en 1999

Resultados de 1996	Lagos > Lavín en 1999	Lavín > Lagos en 1999	Total
Concertación > Derecha	124	108	232
Derecha > Concertación	27	82	109
Total	151	190	341

Fuente: <http://www.elecciones.gov.cl> y www.electoral.cl

Tabla 12. Concertación v/s Derecha en 1996 y Lagos v/s Lavín en 1999

Resultados de 1996	Lagos > Lavín en 1999	Lavín > Lagos en 1999	Total
Concertación > Derecha	36.4%	31.7%	68.0%
Derecha > Concertación	7.9%	24.0%	32.0%
Total	44.3%	55.7%	100%

Fuente: <http://www.elecciones.gov.cl> y www.electoral.cl

Si el número absoluto de comunas que pasaron de tener mayoría concertacionista en 1996 a darle la primera mayoría a Lavín en 1999 es impresionante (31,7% del total), el peso específico de las comunas donde la Concertación perdió la ventaja que le había logrado a la Alianza en 1996 es aún más sorprendente. Tres de las diez comunas más pobladas del país (Viña del Mar, Valparaíso y Santiago) pasaron de ser concertacionistas en 1996 a dar una primera mayoría a Lavín en la primera vuelta de diciembre de 1999. Y mientras la Concertación sólo logró arrebatar una comuna con más de 50.000 votantes a la derecha, Joaquín Lavín logró atraer una primera mayoría en 10 ciudades de más de 50.000 votantes que en 1996 le habían dado la primera mayoría a la Concertación.

Efecto Chorreo de Lavín en las Municipales del 2000

Pero si en las presidenciales de 1999 Lavín logró mejorar sustancialmente la votación que la derecha había obtenido en las municipales de 1996, ¿logró Lavín ‘chorrear’ sus votos a los candidatos de derecha en las elecciones municipales de octubre del 2000? La evidencia parece indicar que no fue así. Aunque las elecciones presidenciales de 1999 se caracterizaron por la impresionante votación de Lavín, las municipales del 2000 volvieron a reproducir la tendencia observada en las elecciones de los 90. La Concertación obtuvo una votación superior a la derecha en 12 de las 13 regiones del país. De hecho, La Concertación obtuvo más votos que la derecha en 112 comunas donde Lavín había superado la votación de Lagos en 1999. La Alianza por Chile obtuvo más votos que la Concertación sólo en 33 comunas donde Lagos había derrotado a Lavín en 1999. Esto es, en 196 comunas (57,5%) se mantuvo el mismo orden de llegada en las municipales del 2000 al observado en las presidenciales de 1999. En las 118 comunas donde ganó Lagos y volvió a ganar la Concertación y las 78 comunas donde ganó Lavín y ganó la Alianza por Chile, no hubo cambio de la coalición que obtuvo la primera mayoría relativa. Pero en 112 comunas donde Lavín había derrotado a Lagos y en 33 comunas donde Lagos había derrotado a Lavín se produjo un cambio en el orden de llegada en las municipales del 2000.

Tabla 13. Cruce de resultados elecciones de 1999 y 2000, 341 comunas

Ganador	Lagos 1999	Lavín 1999	Total
Concertación 2000	118 (34,6)	112 (32,8%)	230
Alianza por Chile 2000	33 (9,7%)	78 (22,9%)	111
Total	151	190	341 (100%)

Total electores 341 comunas: 8,089 millones. Fuente: <http://www.elecciones.gov.cl>

Pero si sólo consideramos las 50 comunas más pobladas (que concentran el 57% de los electores) vemos aún mayor estabilidad que cuando consideramos todas las comunas. Mientras se mantuvo el predominio Lagos-Concertación en 31 comunas, la dupla Lavín-Alianza por Chile salió victoriosa en 8 comunas. En total, 39 comunas (78%) no vieron cambiar la coalición mayoritaria de una elección a otra. De los 11 casos restantes, la Alianza por Chile logró revertir el dominio que había demostrado Lagos en 1999 en 7 comunas mientras que la Concertación recuperó 4 comunas en que Lavín había derrotado a Lagos en diciembre de 1999.

Tabla 14. Cruce de resultados elecciones de 1999 y 2000, 50 comunas más pobladas

Ganador	Lagos 1999	Lavín 1999	Total
Concertación 2000	31 (62%)	7 (14%)	38
Alianza por Chile 2000	4 (8%)	8 (16%)	12
Total	35	15	50 (100%)

Electores 50 comunas más pobladas: 4,675 millones (57% del total). Fuente: <http://www.elecciones.gov.cl>

Pero, ¿qué tanto “chorreo” logró producir Lavín a la votación de la Alianza en las municipales del 200? Aunque aquí no aventuro análisis estadísticos más acabados,² el gráfico 1 muestra una superposición de la votación de Lavín y de los candidatos de la Alianza por Chile en las municipales del 2000 en las 341 comunas del país. El gráfico 2 muestra una superposición de la votación de la Alianza por Chile en 1996 y el año 2000 en las mismas comunas. Mientras en el gráfico 1 se observa que en general Lavín estuvo por encima de la votación de la Alianza en la gran mayoría de las comunas, en el Gráfico 2 se ve que ambas curvas se mueven mucho más cerca entre sí. En general no hay evidencia concluyente que la votación de Lavín haya “chorreado” a los candidatos de la Alianza en las Municipales del 2000. De los 190 municipios ganados por Lavín el año 1999, los candidatos de la Alianza sólo lograron mantenerse como la primera mayoría en 78. La Concertación, en cambio, logró retener 118 de los 151 municipios donde Lagos resultó ganador.

Gráfico 1 aquí

Gráfico 2 aquí

² Por motivos de espacio y por la naturaleza más bien especulativa de este artículo, esos análisis no los incluyo aquí. El interesado puede solicitarlos directamente al autor.

Tanto para la Alianza como para la Concertación, el comportamiento electoral de las comunas en las municipales del 2000 (ver gráfico 2 para la Alianza) se asemeja mucho mas a los resultados de 1996 que a los de la presidencial de 1999. La Tabla 14 muestra que la Concertación en 1996 y el 2000 derrotó a la Alianza por Chile en 192 comunas, mientras que la Alianza mantuvo su predominio sobre la Concertación en 63 comunas de una elección a otra. En total, no hubo cambio en el orden de llegada de las dos principales coaliciones en 255 de las 341 comunas del país (74,7%). En el 25% restante de los casos, la Alianza logró derrotar a la Concertación en 48 comunas donde había caído derrotada en 1996 y la Concertación hizo lo mismo en 38 municipios.

Tabla 15. Cruce de resultados elecciones 1996 y 2000, 341 comunas

Ganador	Concertación 1996	Alianza 1996	Total
Concertación 2000	192 (56,3%)	38 (11,1%)	230 (67,4%)
Alianza 2000	48 (14,1%)	63 (18,4%)	111 (32,5%)
Total	240 (70,4%)	101 (29,6%)	341 (100%)

Fuente: <http://www.elecciones.gov.cl>

La participación electoral en las municipales del 2000

El único efecto chorreo indiscutible que se observa en las presidenciales de 1999 sobre las municipales del 2000 guarda relación con la participación electoral. Comparado con las municipales de 1996, la participación aumentó en los comicios de octubre del 2000. En 1996 votó un 76,6% del padrón, mientras que en octubre del 2000 lo hizo un 86,8%. Aunque inferior a la observada en las presidenciales de 1999, el porcentaje de electores inscritos que acudió a las urnas fue superior en octubre del 2000 al observado en todas las elecciones ocurridas en la década de los 90 (1992, 1993, 1996 y 1997.) Pero la participación electoral, como porcentaje de los mayores de 18 años (y no solo como porcentaje de los inscritos) disminuyó respecto a las presidenciales de 1999 y respecto también a todas las elecciones celebradas en Chile desde el plebiscito de 1988. Como señala la tabla 16, en octubre del 2000, sólo un 69,5% de los mayores de 18 años acudió a las urnas. De los 7,019 millones de electores que acudieron a votar, un 91,9% (6.515.574) emitió votos válidos. Los votos nulos alcanzaron a 392.331 (5,53%) y los blancos llegaron a 181.981 (2,57%.) Esta cifra es sustancialmente inferior a la observada en las parlamentarias de 1997 (17,5% de votos blancos y nulos), pero superior a las presidenciales de 1999 donde, en primera vuelta, sólo el 3% de los votantes anuló o dejó su voto en blanco. Los votos blancos y nulos en 1996 fueron emitidos por un 12% de los votantes en 1992 mientras que en 1992 un 9% de los 7,044 millones de votantes anuló su voto o lo dejó en blanco.

Tabla 16. Participación electoral en Chile 1988-2000 (en miles)

Año*	Población mayor de 18 años (millones) (1)	Votantes Inscritos (millones) (2)	Votantes (millones) (3)	Votantes, % de mayores de 18 años (millones) (4)=(3)/(1)	Votantes, % de inscritos (millones) (5)=(3)/(2)
1988	8,062	7,436	7,251	89.9	96.6
1989	8,243	7,558	7,159	86.8	92.3
1992	8,775	7,841	7,044	73.2	81.9
1993	8,951	8,085	7,377	82.5	84.3
1996	9,464	8,073	7,079	73.4	76.6
1997	9,627	8,078	7,046	71.8	71.1
1999*	9,945	8,084	7,272	73.1	90.0
2000*	9,945	8,084	7,316	73.6	90.5
2000	10,100	8,089	7,019	69.5	86.8

1988= plebiscito; 1989, 1993= presidencial; 1997= parlamentaria; 1992, 1996, 2000= municipal.

*=primera y segunda vuelta. Fuentes: columna 1 de <http://www.ine.cl> (*Compendio Estadístico 1999*); columnas 2-3 de <http://www.elecciones.gov.cl>

Mayoría electoral versus triunfo electoral

Aunque en las elecciones municipales se elige tanto alcaldes como concejales, la dinámica de la ley electoral discutida más arriba hace que toda la atención se concentre en la elección del concejal más votado en cada municipio. Esa dinámica llevó a los partidos y coaliciones a buscar concentrar su votación sólo en un candidato y así mejorar sus chances de asegurarse la alcaldía. Utilizando el concepto de ‘candidato privilegiado’, los partidos que componen la Concertación y los de la Alianza por Chile intentaron negociar antes de la elección las prioridades que tendrían las coaliciones respectivas y se distribuyeron las comunas del país entre los diferentes partidos. Dichas negociaciones comenzaron sólo semanas después de la toma de poder de Ricardo Lagos en marzo del 2000 y fueron esas negociaciones, en muchos casos, las que decidieron anticipadamente los límites de la votación máxima que podrían obtener los diferentes partidos. Ya que las negociaciones determinaban el número total de comunas que cada partido recibiría para nombrar al ‘candidato privilegiado’ de su coalición, la votación nacional máxima que podía obtener cada partido estaba determinada por el peso relativo del conjunto de comunas ‘asignadas’ a ese partido por la coalición. Así pues, un partido que recibió 40 comunas que congregaban el 30% del electorado para nombrar al ‘candidato privilegiado’, podía aspirar a obtener como máximo un 30% de los votos a nivel nacional (suponiendo que en dicha comuna el 100% de los electores votara por el candidato del partido). Por esta razón resulta sino inútil, al menos antojadizo, pretender realizar inferencias sobre el apoyo electoral específico de cada partido a nivel nacional a partir de los resultados en las elecciones municipales del 2000. No obstante, la Tabla 17 muestra los resultados a nivel nacional por partido. Nuevamente el PDC es el partido más votado. Pero la UDI supera a RN como el segundo partido más votado. El PPD y el PS aparecen en cuarto y quinto lugar, aunque sus votos combinados convertirían al PS-PPD en la agrupación con más votos a nivel nacional.

Tabla 17. Municipales del 2000, votación nacional por partido

Partido	Coalición	Votos	Porcentaje
PDC	Concertación	1.408.445	21,62
PS	Concertación	735.209	11,28
PPD	Concertación	743.384	11,41
PRSD	Concertación	352.857	5,42
PL	Concertación	1.206	0,02
Independientes	Concertación	155.173	2,38
RN	Alianza por Chile	1.012.382	15,54
UDI	Alianza por Chile	1.040.349	15,97
PC e ind-PC	Partido Comunista	273.629	4,20
UCC e Ind-UCC	Chile 2000	78.914	1,20
PH e Ind-PH	Partido Humanista	60.624	0,92
Independientes	Independientes	91.826	1,45
Total	Total	6.515.574	100,00

Fuente: <http://www.elecciones.gov.cl>

Lo mismo ocurre cuando miramos la distribución de alcaldes electos. El PDC es el partido con más alcaldes electos, seguido de RN y la UDI (aunque un número significativo de alcaldes de la Alianza se presentaron como independientes ya sea afiliados con RN o la UDI.) En cuarto y quinto lugar se ubican el PS y el PPD, aunque la suma de alcaldes de ambos partidos es inferior a la obtenida por el PDC.

Tabla 18, Municipales del 2000, Alcaldes por partido

Partido	Coalición	Número de municipios	%
RN	Alianza	71	20,8
UDI	Alianza	46	13,5
Independiente	Alianza	49	14,4
PDC	Concertación	86	25,2
PS	Concertación	31	9,1
PPD	Concertación	28	8,2
PRSD	Concertación	14	4,1
Independiente	Concertación	9	2,6
UCC	Chile 2000	3	0,9
PC	Partido Comunista	1	0,3
Independientes	Independientes	3	0,9
Total		341	100

Como he señalado, el objetivo de los partidos en las elecciones municipales es maximizar más que el número de votos, el número de alcaldes que pueden obtener con dichos votos. De ahí que las coaliciones hayan negociado para identificar ‘candidatos privilegiados’ en cada comuna y así evitar la dispersión de votos entre varios candidatos y, por consiguiente, aumentar la posibilidad de elegir directamente al alcalde. El acuerdo, por tanto, consistía en que cada coalición tendría solo un candidato privilegiado en cada comuna, para así intentar obtener el mayor número posible de alcaldías. Pero como muestran las Tablas 19 y 20, en una cantidad no menor de comunas, la Alianza por Chile logró quedarse con la alcaldía aunque la Concertación obtuvo más votos. Así pues, en un total de 66 comunas donde la Concertación obtuvo más votos que la Alianza, fue ésta la

que se quedó con la alcaldía al lograr obtener más del 30% de los sufragios y concentrar dichos votos en un solo candidato de manera que el candidato más votado en la comuna perteneció a la Alianza. Así pues, aunque la Concertación obtuvo la primera mayoría de votos en 225 comunas, sólo logró obtener 159 alcaldes. La Alianza en cambio fue mucho más exitosa en transformar sus mayorías electorales en triunfos electorales. De las 109 comunas donde la Alianza logró obtener la primera mayoría de votos, el ‘candidato privilegiado’ de la Alianza fue electo en 100 comunas.

Tabla 19. Mayorías relativas y alcaldes electos, número de municipios, 2000

Primera mayoría en votos	Alcaldes Electos					
	Concertación	Alianza	PC	UCC	Independientes	Total
Concertación	159	66	--	--	--	225
Alianza	9	100	--	--	--	109
PC	--	--	1	--	--	1
UCC	--	--	--	3	--	3
Independientes	--	--	--	--	3	3
Total	168	166	1	3	3	341

Fuente: <http://www.elecciones.gov.cl>

Tabla 20. Mayorías relativas y alcaldes electos, % de municipios, 2000

Primera mayoría en votos	Alcaldes Electos %					
	Concertación	Alianza	PC	UCC	Independientes	Total
Concertación	46.6	19.4	--	--	--	66
Alianza	2.6	29.3	--	--	--	32
PC	--	--	0.3	--	--	0.3
UCC	--	--	--	0.9	--	0.9
Independientes	--	--	--	--	0.9	0.9
Total	49.3	48.7	0.3	0.9	0.9	100

Fuente: <http://www.elecciones.gov.cl>

El total de inscritos en las 341 comunas fue de 8.089.363 de electores, pero si consideramos sólo las 75 comunas más pobladas (5.644.674 de electores, 69,8% de la población electoral nacional), vemos que la estrategia de la Alianza fue tanto o más exitosa. De las 52 comunas donde la Concertación obtuvo la primera mayoría, la Alianza logró ganar la alcaldía en 17 ocasiones. La Concertación, en cambio, sólo logró arrebatarse la alcaldía a la Alianza en 1 comuna donde la Alianza obtuvo la primera mayoría de los votos (La Reina). El éxito de la estrategia de la Alianza y el fracaso del esfuerzo de la Concertación por lograr una coordinación de los votantes detrás de los candidatos privilegiados fue sin duda el suceso más importante de los comicios de octubre del 2000. La Alianza logró obtener alcalde en 17 de las 75 comunas más pobladas pese a que había obtenido menos votos que la Concertación. Y a nivel nacional la Alianza logró arrebatarse 66 comunas a la Concertación pese a haber obtenido menos votos.

Tabla 21. Mayorías relativas y alcaldes electos, número de municipios, 2000 (75 municipios más poblados)

Primera mayoría en votos	Alcaldes Electos					
	Concertación	Alianza	PC	UCC	Independientes	Total
Concertación	35	17	--	--	--	52
Alianza	1	21	--	--	--	22
PC	--	--	1	--	--	--
UCC	--	--	--	--	--	--
Independientes	--	--	--	--	--	--
Total	36	38	1	--	--	75

Fuente: <http://www.elecciones.gov.cl>

Tabla 22. Mayorías relativas y alcaldes electos, % de municipios, 2000 (75 municipios más poblados)

Primera mayoría en votos	Alcaldes Electos					
	Concertación	Alianza	PC	UCC	Independientes	Total
Concertación	46,7	22,7	--	--	--	69,3
Alianza	1,3	28,0	--	--	--	30,7
PC	--	--	1,3	--	--	--
UCC	--	--	--	--	--	--
Independientes	--	--	--	--	--	--
Total	48,0	50,7	1,3	--	--	100

Fuente: <http://www.elecciones.gov.cl>

El éxito de la estrategia de la Alianza se puede observar también si consideramos los 21 municipios con más de 30 mil electores donde la Concertación obtuvo la primera mayoría de los votos pero la Alianza se quedó con el alcalde. La Tabla 23 muestra las 21 comunas donde se dio esa dualidad entre mayoría de votos y triunfo electoral a favor de la Alianza y en desmedro de la Concertación. Once de esos municipios estaban localizados en la Región Metropolitana e incluían dos de las tres comunas más pobladas del país (la Florida y Maipú).

Tabla 23. Municipios con más de 30 mil electores donde Concertación derrotó a Alianza pero Alianza ganó alcalde

Comuna	Alcalde		Votos	%	Alianza Votos	Concert Votos	Votos Válidos	Inscritos
La Florida	Pablo Zalaquett Said	UDI	59.015	42,7	62.109	69.036	138.236	168.613
Maipú	Roberto Sepúlveda	UDI	24.983	23,5	42.500	58.705	106.371	130.533
S. Bernardo	Francisco Miranda Guerrero	UDI	24.928	27,7	31.207	45.361	90.062	111.285
Rancagua	Pedro Hernández Garrido	RN	25.885	29,8	27.980	51.464	86.957	109.587
Talca	German Verdugo Soto	IDLC	32.133	41,3	33.345	39.428	77.805	98.343
Recoleta	Gonzalo Cornejo Chávez	UDI	23.993	32,6	31.495	36.231	73.642	96.151
Conchalí	Pilar Urrutia Aldunate	UDI	20.385	29,1	28.221	36.894	69.980	92.781
Est Central	Gustavo Hasbun Selume	UDI	18.848	27,2	25.358	34.601	69.170	86.760
La Serena	Adriana Peñafiel	RN	17.109	27,2	20.392	35.759	62.853	77.674
Valdivia	Bernardo Berger Fett	RN	20.060	35,07	21.730	33.962	57.197	76.095
Q. Normal	Mario Lopez Acevedo	RN	18.315	33,02	22.300	28.013	55.457	71.196
Renca	Vicky Barahona	UDI	21.593	38,81	23.224	28.631	55.635	69.291
La Cisterna	Hector Silva Muñoz	UDI	14.186	30,02	20.197	22.965	47.243	62.394
Curicó	Celso Morales Muñoz	UDI	21.236	41,43	22.453	27.991	51.248	60.009
San Miguel	Eduardo Ramírez Cruz	UDI	16.177	34,96	18.331	24.761	46.269	58.139
Melipilla	Fernando Perez Villagrán	UDI	14.496	35,02	16.758	22.497	41.384	50.186
Ovalle	Alberto Gallardo Flores	RN	15.747	39,63	17.492	20.254	39.730	48.996
Linares	Luis Navarrete Carvacho	RN	13.402	35,03	15.467	18.687	38.258	47.353
Peñaflor	Manuel Fuentes Rosales	UDI	10.515	36,75	12.667	14.506	28.612	34.657
Huechuraba	Carolina Plaza Guzmán	UDI	7.821	28,91	8.647	16.489	27.049	33.497
Los Andes	Manuel Rivera Martínez	UDI	9.273	34,74	10.825	11.722	26.691	32.806

Fuente: <http://www.elecciones.gov.cl>

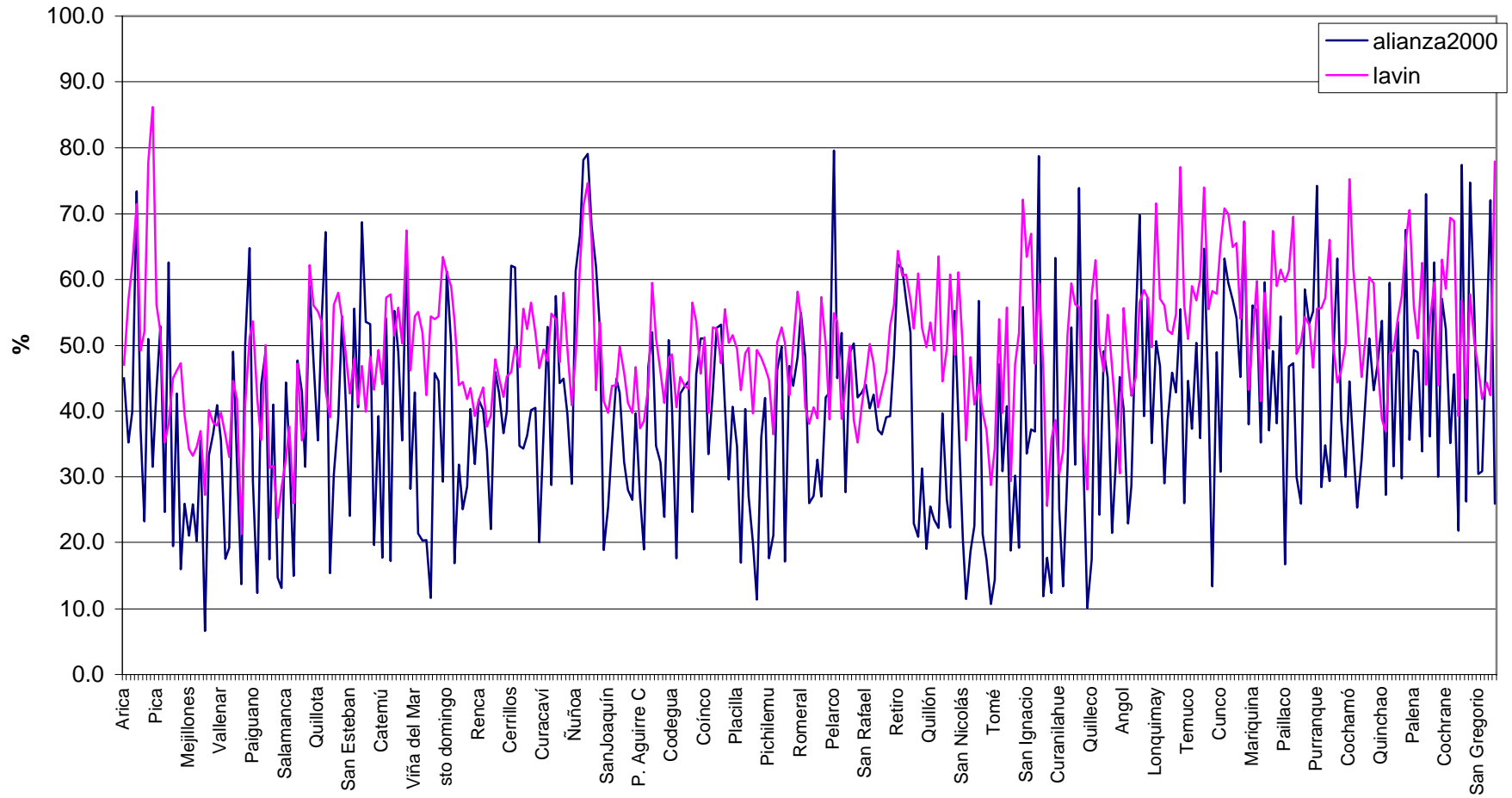
Conclusión

Aunque corresponden estudios estadísticos más acabados para evaluar con más especificidad el efecto “chorreo” que pudo haber tenido la votación de Joaquín Lavín en las presidenciales de 1999 sobre los candidatos de la Alianza por Chile en las municipales del 2000, un análisis preliminar de los resultados a nivel de comunas indica que las elecciones del 2000 se parecieron mucho más a las municipales de 1996 que a las recientes elecciones presidenciales. Aunque este análisis no descarta que a nivel comunal la votación de la Alianza haya aumentado marginalmente gracias al “chorreo” de los votos de Lavín, dicho chorreo (de haber existido) no logró alterar el orden de llegada de las dos grandes coaliciones en la gran mayoría de las comunas. Aunque efectivamente se observa un aumento de la votación de los candidatos de la Alianza por Chile respecto a elecciones anteriores, también se evidencia una disminución respecto a la votación obtenida por Lavín en las presidenciales de 1999. Si bien es cierto es preciso evaluar la magnitud del impacto “Lavín” sobre la votación municipal de la derecha, una primera conclusión tentativa indica que en la gran mayoría de los casos dicho impacto no logró alterar el resultado final observado también en 1996: la Concertación volvió a derrotar en

número de votos a los candidatos de la derecha en una gran mayoría de las comunas. Los candidatos de la Alianza por Chile no lograron convertir el triunfo de Lavín en un número espectacular de comunas en las presidenciales de 1999 en triunfos para la Alianza por Chile sobre la Concertación.

No obstante, más que el comportamiento de los votantes, las estrategias de las coaliciones fue lo que generó los resultados más sorprendentes en los comicios de octubre del 2000. Pese a obtener menos votos, la Alianza por Chile logró concentrar su votación en sus candidatos privilegiados y hacerse así de un número significativo de alcaldías en comunas donde la Concertación obtuvo la primera mayoría. El éxito de la estrategia de la Alianza por Chile y el fracaso de la Concertación que también intentó concentrar su votación fue, sin duda, alguna el evento más importante de los comicios municipales. Pese a haber conquistado una impresionante mayoría electoral, la Concertación vio cómo la Alianza por Chile pudo celebrar un importante triunfo electoral en los primeros comicios de la nueva década.

Grafico 1. Votacion de Lavin'99 y Alianza'2000



Comunas (de norte a sur)

Grafico 2. Votacion de Alianza 1996 y 2000

